

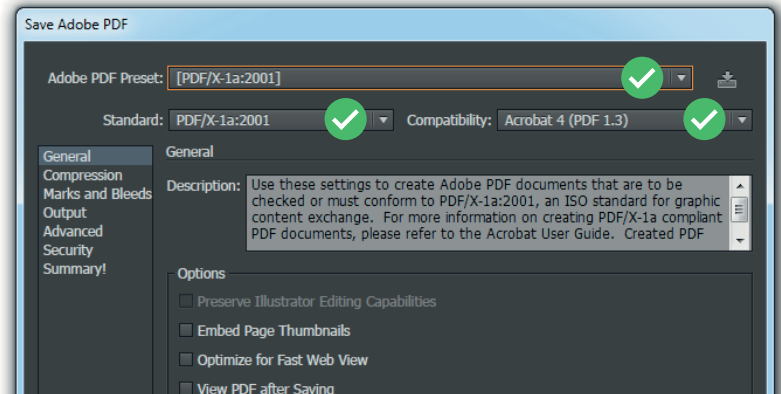
Підготовка файлу до друку

Набір необхідних кроків, щоб Ваш макет коректно надрукувався.

1

Формат файлу

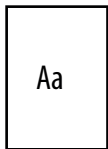
Необхідно зберегти макет у форматі PDF (стандарт) PDF / X-1a: 2001, рівень сумісності Acrobat 4 (PDF 1.3).



2

Орієнтація

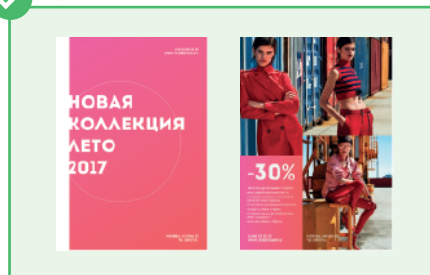
Усі сторінки файлу PDF повинні бути однакової орієнтації (альбомна або портретна).



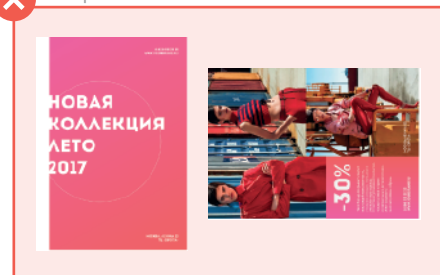
Портретна орієнтація



правильно



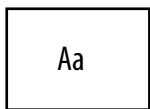
неправильно



правильно



неправильно



Альбомна орієнтація

3 Роздільна здатність і ліміт фарб

Рекомендована роздільна здатність для растрових зображень 300 dpi. Ліміт фарб для моделі СМУК не повинен перевищувати 300. (Векторні зображення і текст).

4 Кольорова модель

Усі файли повинні бути в кольоровій моделі СМУК, із застосуванням профілю Fogra 39. (Усе растрові зображення, які використовуються у файлі, також мають бути в СМУК).

5 Линии резки и безопасности



Базовый размер

Все фоны или фоновые изображения должны быть до края этого размера.



Обрезной(итоговый размер изделия) — 2 мм.

Линия показывает, где будет обрезано изделие до готового размера



Линия безопасности -2 мм. от обрезного размера.

Вся важная информация - тексты, логотипы и прочее должна быть внутри этой линии

6 Шрифты

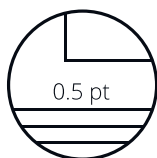
Шрифты должны быть внедрены в PDF (стандарт PDFX-1a) либо сковертированы в кривые. Минимальный размер шрифта для гарантии отображения 7 pt.

7 Дополнительная информация



Черная подложка

Если Вы хотите насыщенный черный цвет, используйте это соотношение цветов CMYK



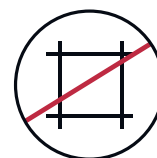
Линии

Четко будут напечатаны линии толщиной 0.5pt и больше



Черный текст

Если вы хотите насыщенный черный цвет текста, используйте этот цвет в палитре CMYK



Метки резки

Не используйте в макете отображение меток резки.

8 Заливки

Избегайте использовать заливку 100% black, она достаточно сложна для печати. Как исправить: добавьте CMY компонент, например, C70M30Y30K100 (холодный черный), или C60M40Y40K100 (теплый черный), или C60M60Y60K100 (суперчерный).



Пример печати 100% black

9 Градиенты

Результат конвертирования градиента RGB в CMYK при печати часто непредсказуем. Как исправить: создайте градиент в Adobe Illustrator в режиме CMYK, растеризуйте его в CMYK как есть. Если необходимо изменить градиент — создайте его заново.

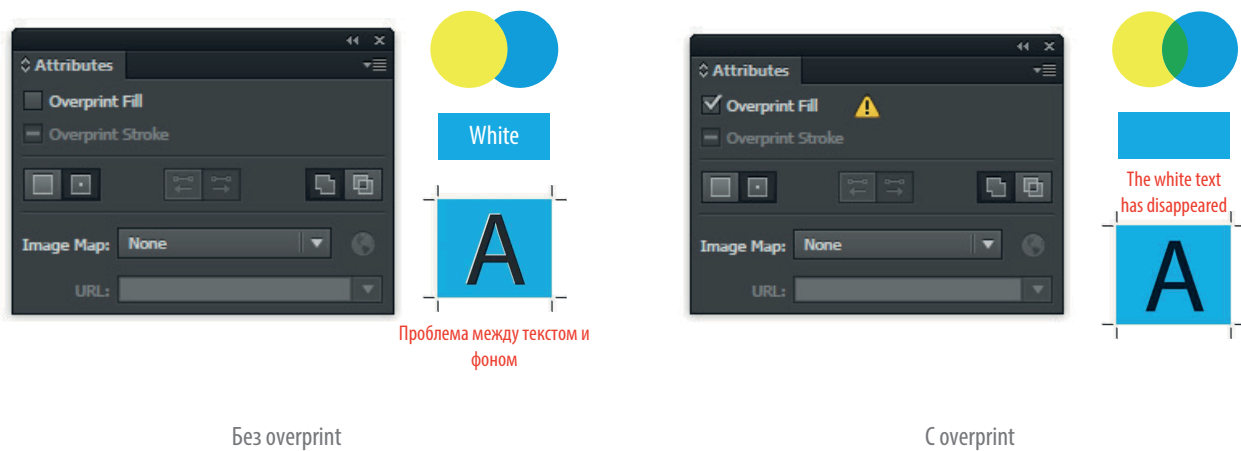


Пример преобразования градиента из RGB в CMYK

10 Overprint

Overprint — тналожение одного цветового элемента на другой без создания белого узора под верхним элементом. (обратный порядок). Когда сформировалась «инверсия», во время печати возможен дефект смещения цветов.

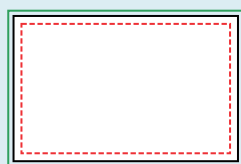
Обязательно установите наложение черного шрифта размером до 20 пт. Для тонких (до 1 мм) черных штрихов необходимо установить оверпринт. Чтобы открыть окно надпечатки в Adobe Illustrator, нажмите клавиши Ctrl + F11..



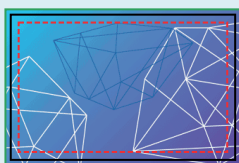
Без overprint

С overprint

11 Как создать документ без ошибок?



Скачайте шаблон



Поместите ваш макет в него



Удалите метки реза и безопасности



Сохраните ваш макет в PDF



PDF



300 dpi



CMYK



Fogra 39



Черный текст размером выше 20 pt с overprint



Текст в кривых



Удалить метки реза и безопасности